



CYNLLUN GWIRFODDOLI CYFLOGWYR

**FOOTHOLD
CYMRU**
NEWID BYWYDAU CAM WRTH GAM
CHANGING LIVES STEP BY STEP



 Gwirfoddoli Cymru
Volunteering Wales



CONTENTS

CYFLWYNIAD	3
BETH YW CYNLLUN GWEITHWYR YN GWIRFODDOLI?	4
PAM DDYLAI EICH SEFYDLIAD GYMRYD RHAN?	5
A YW’N RHYWBETH I NI?	6
BETH MAE BUSNESAU EI EISIAU O CGG?	7
GWNEUD IDDO WEITHIO	8
SUT ALLWN NI GYMRYD RHAN?	10
CASGLIAD	14
ATODIAD A - AM FOOHOLD CYMRU	15
ATODIAD B - ASTUDIAETHAU ACHOS	17



CYFLWYNIAD

Yn 2021 llwyddodd Foothold Cymru i gael grant gan Gronfa Strategol Gwirfoddoli yng Nghymru, i ddatblygu Cynllun Gwirfoddoli Cyflogwyr o fewn y sefydliad. Wedi'i ariannu drwy Lywodraeth Cymru a'i reoli gan Gyngor Gweithredu Gwirfoddol Cymru (CGGC), nod y gronfa yw annog dull mwy strategol o ddatblygu gwirfoddoli o fewn sefydliadau.

Ein rheswm dros sefydlu'r cynllun oedd caniatáu i ni archwilio'r posibilrwydd o sefydlu ein CGG ein hunain. Am gyfnod hir, roeddem yn ymwybodol bod elusennau mawr yn denu cefnogaeth gan Gorfforaethau ond i elusennau llai roedd y berthynas hon yn anos ei sefydlu.

Gall Cynlluniau Gweithwyr yn Gwirfoddoli (CGG) neu Wirfoddoli a Gefnogir gan y Cyflogwr (GGC) fel y'i gelwir weithiau fod yn ffordd effeithiol iawn o ychwanegu ystod o wybodaeth a sgiliau arbenigol i sefydliad, neu ddwylo ychwanegol i helpu i ddarparu'r gwasanaethau sydd ar gael. Ar yr un pryd, gall cyflogwyr gael amrywiaeth o fanteision busnes drwy annog eu staff i gymryd rhan mewn gwirfoddoli yn ystod amser gwaith.

Mae CGG yn digwydd pan fydd cwmnïau'n mynd ati i gefnogi ac annog eu gweithwyr mewn gweithgarwch gwirfoddol yn y gymuned leol. Mae'n bartneriaeth rhwng y sectorau preifat, gwirfoddol, cymunedol a chyhoeddus. Mae gan drefniadau o'r fath y potensial i fod o fudd i sefydliad ac i'r busnes y gallwn fod yn bartner ag ef.

Fodd bynnag, nid yw datblygu partneriaeth o'r fath yn syml, a rhaid ystyried sawl ffactor er mwyn llwyddo.

Mae'r canllaw hwn wedi'i gynhyrchu ar sail ein profiadau ni. Mae'n rhoi gwybodaeth am fanteision CGG, ac atebion i Beth, Pam a Sut mae gweithredu rhaglen lwyddiannus.

Fodd bynnag, nid yw'n anelu at greu glasbrint a fydd, o'i ddilyn, yn arwain yn awtomatig at bartneriaeth lwyddiannus. Mae pob sefydliad yn unigryw o ran ei anghenion cyflawni, rheoli a gwirfoddoli - tra bydd gan bob busnes ddisgwyliadau o'r buddion y gall eu cynhyrchu drwy weithwyr yn gwirfoddoli. Mae sicrhau bod y ddau yn cael eu bodloni yn allweddol i ddatblygu partneriaeth lwyddiannus.

Gobeithio y bydd y canllaw hwn yn eich helpu i archwilio rhai o'r materion sy'n ymwneud â CGG yn fanylach a dod i benderfyniad gwybodus ynghylch datblygu partneriaeth. Ar yr un pryd, bydd yn darparu awgrymiadau defnyddiol ar sut y gellid ei gyflawni'n llwyddiannus. Mae wedi bod yn daith ddiddorol i ni, ac rydym wedi dysgu llawer iawn o'r broses.

Pob Lwc!

Mike Theodoulou
Prif Weithredwr
Foothold Cymru

BETH YW CYNLLUN GWEITHWYR YN GWIRFODDOLI?

Yn y bôn, mae cynllun gweithwyr yn gwirfoddoli (CGG) yn fodd i fusnes alluogi gweithwyr i gyfrannu at eu cymuned leol drwy weithgareddau gwirfoddoli o fewn oriau gwaith arferol.

Mae sawl model o CGG:

Cyfleoedd Unigol	Ymarferol
Mentora Cyfeillio Dod yn ymddirediolwr Codi arian	Cyfrannu offer neu ddodrefn Darparu cludiant Datblygu gardd Cefnogaeth o fath arall
Digwyddiadau Tîm	Gweinyddol
Trefnu digwyddiad Cymryd rhan mewn prosiect amgylcheddol Adnewyddu adeilad cymunedol	Marchnata / cyfryngau cymdeithasol Help gyda TGCh Pro-bono

Yn gynyddol, rydym yn gweld CGG lle mae busnes yn cynnig cyfle i'w staff wirfoddoli ar nifer o ddiwrnodau y cytunwyd arnynt bob blwyddyn. Gellid ymgymryd â'r rhain o fewn elusen leol neu sefydliad gwirfoddol y mae'r busnes yn uniaethu ag ef, y mae felly mae'n dymuno'i gefnogi. Fel arall, gallant roi'r rhyddid i'r cyflogai wirfoddoli gyda sefydliad o'u dewis.

Gall ystod y gweithgareddau fod yn eang iawn, gan gynnwys gweithgareddau unigol fel ailbaentio lleoliad cymunedol neu blannu coed dros ddiwrnod neu ddau. Yn aml iawn, mae busnesau'n ystyried y rhain fel digwyddiadau adeiladu tîm neu herio tîm ar gyfer eu staff. Yn aml, gall elusennau ennill incwm o ddigwyddiadau herio tîm wrth iddynt godi tâl ar gwmnïau am yr amser a dreulir gyda'r sefydliad.

Fel arall, gall CGG gynnwys gweithgareddau parhaus fel darparu rhaglenni mentora, gweithredu fel ymddiredolwr, cymorth ac arbenigedd proffesiynol a chynorthwyo'r sefydliad i gyflawni ei waith craidd.

PAM DDYLAI EICH SEFYDLIAD GYMRYD RHAN?

Gall bob partner gael budd sylweddol o CGG.

Gall mudiadau gwirfoddol elwa o:

- Gael gafael ar sgiliau arbenigol neu ychwanegol a all helpu i wella eu llywodraethu, datblygu busnes, rheoli a darparu gwasanaeth.
- Y budd o sawl pâr newydd o lygaid a allai nodi gwelliannau i arferion gwaith y sefydliad, neu awgrymu meysydd gweithgarwch newydd.
- Mae ffynhonnell newydd o wirfoddolwyr yn dod ag egni, syniadau a brwdfrydedd newydd.
- Adnoddau ychwanegol a all godi lefel y gwasanaethau a ddarperir.
- Mwy o amlygiad i'w gwaith a'r ddealltwriaeth ohono, a thrwy hynny gynhyrchu cymorth a gwerthfawrogiad ychwanegol o'r hyn y mae'n anelu at ei gyflawni.

Gall y busnesau elwa o:

- Gynnydd mewn cymhelliant a pherfformiad gweithwyr.
- Gwell golwg ar y busnes gan ei weithwyr ac agwedd fwy cadarnhaol tuag ato.
- Gwell enw da ac uniondeb yn lleol.
- Y sgiliau, profiadau a mewnwleidiadau ychwanegol a ddatblygir gan weithwyr drwy wirfoddoli.
- Gallu dangos eu hymrwymiad i gyfrifoldeb cymdeithasol corfforaethol.

Gall gweithwyr elwa o:

- Deimlo'n gadarnhaol amdanynt eu hunain a'r ffaith eu bod yn helpu i wneud gwahaniaeth.
- Datblygu sgiliau a phrofiadau newydd.
- Magu mwy o hyder.
- Gweld gwelliannau i'w hiechyd meddwl a'u lles.

Ac yn olaf, ond yr un mor bwysig:

- Gall defnyddwyr y gwasanaeth a'r gymuned leol elwa ar lefelau gweithgarwch uwch a gwell.

A YW’N RHYWBETH I NI?

Felly, gallai partneriaeth â busnes i redeg CGG fod yn werthfawr i sefydliad gwirfoddol, gan y gall ddarparu adnoddau ac arbenigedd ychwanegol y mae mawr eu hangen.

Fodd bynnag, cyn cymryd y cam cyntaf, mae’n werth rhoi amser i ystyried rhai pethau ymarferol.

a) Beth yw ein hanghenion gwirfoddoli?

- A oes angen gwirfoddolwyr ychwanegol arnom, ac, os felly, ym mha rôl? A oes angen sgiliau rheoli a busnes arnom, help i ddarparu gwasanaethau, ac ati?
- Pa mor aml y mae angen gwirfoddolwyr arnom?

b) Beth yw’r goblygiadau o ran adnoddau?

- Mae rheoli gwirfoddolwyr yn cymryd llawer o amser, a allai amharu ar weithgareddau eraill, megis darparu gwasanaethau.
- Gallai fod goblygiadau o ran cost hefyd ar ffurf costau teithio neu dreuliau parod eraill, neu, er enghraifft, yr angen i brynu PPE ar gyfer gweithgareddau penodol.

c) Beth yw’r goblygiadau cyfreithiol?

- Cyfrifoldeb eich sefydliad chi fydd bodloni gofynion deddfwriaeth diogelu, gan gynnwys cynnal gwiriadau DBS lle bo angen.
- Lle bo’n briodol, bydd angen cwblhau asesiadau risg iechyd a diogelwch a darparu hyfforddiant iechyd a diogelwch digonol cyn i weithgareddau gwirfoddoli ddechrau.

d) Beth fydd y busnes yn disgwyl ei weld yn ei le?

- Syniad o’r hyn a ddisgwylir ganddynt a’r gweithgareddau sydd wedi’u cynllunio.
- Cadarnhad y bydd eu gweithwyr yn cael cymorth priodol wrth wirfoddoli.
- Tystiolaeth o bolisiau iechyd a diogelwch a rhai perthnasol eraill.
- Cyfleusterau digonol - e.e. manau gorffwys, toiledau, lluniaeth ac ati.
- Yswiriant priodol, lle bo angen.
- Manylion hyfforddiant a chymorth priodol.

Nid yw’r rhestr hon yn hollgynhwysol, yn hytrach, y bwriad yw rhoi rhyw syniad o’r pethau y mae angen eu hystyried wrth gynnal CGG. Efallai y byddwch yn meddwl am bethau eraill sy’n briodol i’ch sefydliad.

Mae’n hanfodol eich bod yn trafod y rhain gyda’ch ymddiriedolwyr / bwrdd, eich tîm rheoli a’ch staff cyn penderfynu bwrw ymlaen.

Os yw’r penderfyniad yn un cadarnhaol, a’ch bod yn penderfynu cynnal CGG, bydd hefyd angen i chi fod yn ymwybodol o’r heriau y gallech eu hwynebu wrth wneud iddo lwyddo.

BETH MAE BUSNESAU EI EISIAU O CGG?



Er bod gwahanol fusnesau eisiau pethau gwahanol o Wirfoddoli Gweithwyr, mae'r canlynol yn ofynion cyffredin:

- Hyder bod eich sefydliad yn deall eu pwysau amser a busnes. Mae elusennau angen i berchnogion busnes ddangos eu bod yn deall y cyfyngiadau, o ran amser ac adnoddau, y maent yn gweithio â nhw. Mae hyn yn cyd-fynd ag angen clir i'r CGG gael effaith gadarnhaol ar eu busnes. Er enghraifft, yn aml ceir adrannau budd cymunedol mewn tendrau y mae angen i fusnesau eu bodloni.
- Canllawiau clir gennyh chi a'ch sefydliad ynghylch sut y gall CGG wella'ch gwaith a'r hyn rydych chi ei eisiau o gydweithio â busnes.
- Amrywiaeth eang o gyfleoedd gwirfoddoli fel y gall perchnogion busnes, os oes ganddynt ddiddordeb, ddewis y rhai sy'n gweddu orau i'w sefydliad.
- Eich sefydliad chi ac nid y busnes sy'n gyfrifol am gynefino, hyfforddi a rheoli gwirfoddolwyr y cyflogwr.
- Byddwch yn sefydliad rhagweithiol pan fydd mentrau neu weithgareddau newydd y mae angen cymorth arnoch ar eu cyfer. Yn aml, efallai na fydd gan gyflogwr yr amser na'r profiad i gysylltu â chi gyda syniadau, felly ewch yn syth atynt, gydag amlinelliad clir o'r hyn sydd ei angen arnoch.
- Deall pan fo busnes yn dweud na. Mae ganddynt eu gofynion busnes arferol i'w bodloni ac nid oes ganddynt yr adnoddau i helpu.
- Yn aml, mae'n well gan fusnesau llai weithgareddau untro ad hoc ac maent yn amharod i ymrwymo i berthynas hirdymor.

GWNEUD IDDO WEITHIO



Mae cynnal CGG yn dod â sawl her bosibl. Mae'n bwysig eich bod yn ymwybodol o'r rhain cyn cychwyn ac yn meddwl sut y byddwch yn cwrdd â'r rhain. Cofiwch fod eich sefydliad a'r busnes ill dau'n ceisio cael budd o'r trefniant, felly sicrhewch fod cytundeb ar yr hyn a ddisgwylir gan y CGG o'r cychwyn cyntaf.

Dyma rai o'r pethau y mae angen i chi eu sicrhau.

1) Gwnewch yn siŵr bod anghenion eich sefydliad yn cael eu diogelu

Wrth gynnal CGG, mae perygl o gyfaddawdu er mwyn diwallu anghenion y busnes, ar draul anghenion eich sefydliad.

Er enghraifft, mae'n well gan rai busnesau gefnogi digwyddiadau her tîm untro lle gall mwy o weithwyr gymryd rhan ar y tro - gan ei weld fel cyfle i ddangos tystiolaeth o werth cymdeithasol, neu i elwa o weithgareddau adeiladu tîm. Fodd bynnag, gallai gweithgaredd o'r fath greu heriau i'ch sefydliad, yn enwedig gorfod rheoli tîm o wirfoddolwyr nad ydych erioed wedi cwrdd â hwy o'r blaen a heb unrhyw syniad o'u gallu.

I'r gwrthwyneb, gallai anghenion eich sefydliad ymwneud â bylchau sgiliau penodol o ran marchnata, cyfrifyddu, TG, cynllunio a chyllid; neu ymwneud â darparu gwasanaethau'n barhaus.

Felly, bydd cyd-ddealltwriaeth o'r hyn y bydd y CGG yn ei olygu yn hanfodol. Er mwyn helpu i gyflawni hyn, wrth wneud ymholiadau cychwynnol gyda phartner busnes posibl, bydd angen i chi:

- Roi syniad clir o beth yw eich amcanion wrth gynnal CGG a gofyn i'r busnes beth yw eu hamcanion.
- Bod yn benodol ynghylch pa gyfleoedd gwirfoddoli sydd gennych i'w cynnig, gan gynnwys materion fel meysydd gweithgarwch a lefelau ymrwymiad.

2) Gwnewch yn siŵr nad yw'r CGG yn dod yn faich ariannol ar eich sefydliad

Gallai cynnal CGG fod â goblygiadau sylweddol o ran adnoddau i'ch sefydliad, gan gynnwys y rhai sy'n gysylltiedig ag ymgysylltu, goruchwyllo a hyfforddi gwirfoddolwyr. Yn ogystal, gallai fod costau'n gysylltiedig â gweinyddu, asesiadau iechyd a diogelwch a risg.

Felly, wrth weithio gyda busnes i ddatblygu CGG, bydd angen i chi gadw'r costau hyn mewn cof a'u mesur cyn penderfynu a fydd yn hyfyw yn ariannol.

Bydd angen i chi hefyd:

- Baratoi dadansoddiad manwl o'r costau hyn ar gyfer y busnes a'u cynnwys mewn trafodaethau rhagarweiniol. Efallai nad yw'r busnes yn llawn werthfawrogi maint y costau hyn.
- Trafod gyda'r busnes i weld a allant gyfrannu at y costau.
- Ystyried lleihau unrhyw weithgareddau a gynlluniwyd i wneud y CGG yn hyfyw yn ariannol, o gofio y bydd y busnes yn dal i ddisgwyl cael budd ohono.

3) Sefydlu dealltwriaeth glir o'r hyn y bydd y CGG yn ei olygu a sut y caiff ei reoli gyda'r busnes

Fel y nodwyd, bydd busnesau'n disgwyl cael rhywfaint o fudd o ymrwymo i CGG, tra bod ganddynt, ar yr un pryd, wybodaeth gyfyngedig am eich sefydliad a'r hyn y mae'n ei wneud. Felly, wrth ymgysylltu â busnes, bydd angen i chi allu nodi'r rhain ac amlinellu sut y gallant helpu. Meddyliwch am bethau fel:

- Ym mha feysydd y mae angen cymorth gwirfoddoli ychwanegol arnoch?
- Pa gyfleoedd ar gyfer datblygiad sgiliau a phersonol y maent yn eu cynnig?
- Sut y byddwch yn helpu'r gwirfoddolwyr i gyflawni'r rhain.

4) Datblygu cytundeb partneriaeth gyda'r busnes

Mae'n hanfodol cael dealltwriaeth gyffredin o'r cychwyn cyntaf o'r hyn y bydd y CGG yn ei gynnig a sut y caiff ei redeg. Bydd hyn yn helpu i osgoi camddealltwriaeth yn nes ymlaen. Mae hyn yn cynnwys:

- Amlinellu rôl a chyfrifoldeb pob partner. Er enghraifft, ymrwymiad gan y busnes i sicrhau bod gweithwyr ar gael ar adegau a dyddiadau y cytunwyd arnynt, ac i'ch sefydliad sicrhau y bydd gwirfoddolwyr yn cael eu defnyddio fel y cytunwyd pan fyddant gyda chi.
- Pa hyfforddiant cynefino a pharhaus a ddarperir i'r gwirfoddolwyr.
- Sut y cânt eu rheoli.
- Pa yswiriant fydd yn cael ei ddarparu, a chan bwy.
- Sut y caiff y bartneriaeth ei hadolygu a'i rheoli - e.e. amllder cyfarfodydd adolygu; nodi arweinwyr o fewn pob partner.
- Sut y dylid mynd i'r afael ag achosion sy'n peri pryder - e.e., os yw'r busnes yn teimlo nad yw'r gwirfoddolwr yn cael ei ddefnyddio'n ddigonol ar eu lleoliad, neu'n teimlo nad ydynt yn cael unrhyw fudd ohono.

SUT ALLWN NI GYMRYD RHAN?



Rydym wedi rhannu'r broses i'r chwe cham a weithiodd i ni.

Cam 1 - Paratoi a Chynllunio

- Rhesymeg Glir.

Byddwch yn glir ynghylch pam eich bod am ymgysylltu â Gwirfoddolwyr a Gefnogir gan y Cyflogwr a bod manteision amlwg i'ch sefydliad.

Cam 2 - Ymrwymiad gan bob lefel o fewn y sefydliad

- Mae cefnogaeth gan bawb yn y sefydliad yn bwysig. Sicrhewch bod yr Ymddiriedolwyr a'r uwch reolwyr wedi ymrwymo i'r GGC. Trafodwch gyda'r holl staff ac adeiladu ar y cysylltiadau sydd gennych ar hyn o bryd. Yn ddelfrydol, bydd gennych y gallu i neilltuo rhywun yn yr elusen i gymryd cyfrifoldeb am hyrwyddo gwirfoddoli corfforaethol.
- Mynnwch gefnogaeth gan staff drwy eu helpu i weld y potensial hirdymor. Dangoswch sut y gallai un sesiwn addurno droi'n berthynas wirfoddoli hirdymor a chymorth busnes parhaus.
- Gofynnwch i aelodau'r tîm am eu syniadau wrth gefnogi ac ymgysylltu â gwirfoddolwyr. Anogwch bobl i gymryd rhan, gan gyfrannu eu profiad a'u sgiliau i gynnal perthynas â gweithwyr sy'n gwirfoddoli; gwnewch e'n rhan o agenda pawb. Cofiwch siarad â'ch gwirfoddolwyr, efallai y bydd ganddynt syniadau ar gyfer gwirfoddoli a darparu cysylltiadau â chyflogwyr.
- Nodwch yr hyn y byddai eich sefydliad yn ei ystyried yn llwyddiant a rhoi mesurau ar waith i olrhain ac adrodd ar hyn.
- Rheolwch ddisgwyliadau; nid yw gwirfoddolwyr sy'n gyflogeion yn mynd i drawsnewid eich gwaith dros nos, felly dechreuwch yn ofalus gyda'r canlyniadau y gall eich tîm eu disgwyl
- Pennwch werth rolau gwirfoddolwyr. Er enghraifft, faint fyddai'n rhaid i chi ei dalu am gyngor neu waith cefnogi gwaith a roddir gan wirfoddolwyr sy'n gyflogeion.

Cam 3 - Beth allwn ni ei wneud?

- Pa weithgaredd sy'n gwneud synnwyr i'r sefydliad? Lluniwch restr o gyfleoedd o fewn y sefydliad lle byddai CGG yn ychwanegu gwerth.
- Mae ennill dealltwriaeth o fanteision ac anfanteision gwahanol fodolau o brosiectau GG yn bwysig er mwyn galluogi cyflogwyr i ddewis y dull mwyaf priodol
 - o Mae gwirfoddolwyr tro cyntaf yn hoffi cyfle untro, sy'n gyfyngedig o ran amser. Peilot!
 - o Mae nosweithiau a phenwythnosau yn ffordd o gwmpas rhai o'r rhwystrau y mae cyflogwyr yn eu hwynebu o ran rhyddhau staff.
 - o Mae gweithgareddau grŵp yn aml yn boblogaidd lle gall cydweithwyr a ffrindiau wirfoddoli gyda'i gilydd.
- Pa faint o grŵp y gall eich sefydliad ei hwyluso?
- Oes angen trefnu Asesiadau Risg ac yswiriant?
- Talwch sylw arbennig i Ddiogelu ac unrhyw ofynion DBS, yn enwedig os yw buddiolwyr yn cymryd rhan.
- Sut allwch chi gynnal perthynas barhaus â'r busnes?
- Oes gennych chi ddigon o adnoddau?
- Bydd angen i'r CGG fod mor gost-effeithiol â phosibl. Fel y soniwyd, mae'n bwysig peidio ac amcangyfrif yn rhy isel faint o staff ac amser gwirfoddolwyr y gallai fod ei angen i wneud i hyn weithio.



Cam 4 - Dod o hyd i Bartner Busnes Posibl a mynd atynt

- Cysylltu â phartneriaid posibl yw'r cam cyntaf hanfodol wrth baratoi prosiectau GG. Mae gan sefydliadau amrywiaeth o ffynonellau i nodi partneriaid posibl. Mae'r rhain yn cynnwys:
 - o Siambrau Masnach.
 - o Rhwydweithiau Cyfrifoldeb Cymdeithasol Corfforaethol.
 - o Rhwydweithiau GG.
 - o Clybiau Busnes.
 - o Siarad â sefydliadau gwirfoddol eraill a chael gwybod beth sydd wedi gweithio iddyn nhw? Ble maen nhw wedi dod o hyd i bartneriaid busnes?
- Os ydych wedi nodi partner CGG posibl, gwnewch eich ymchwil.
- Ceisiwch nodi unigolyn a allai eich cyflwyno yn y lle cyntaf.
- Os ydych yn mynd ati heb unrhyw sylfaen, dechreuwch gydag amlinelliad clir o'ch nodau, yr hyn rydych yn chwilio amdano a'r hyn y gallech ei gynnig i'r busnes. Eglurwch pam eich bod wedi cysylltu â nhw a pham rydych chi'n teimlo y gallech chi fod yn dda i'ch gilydd.
- Yn aml, bydd gan fusnes hanes o ymwneud â'ch sefydliad neu bydd ganddynt ddiddordeb arbennig yn y gwaith rydych chi'n ei wneud. Er enghraifft, efallai y bydd gan ganolfan arddio ddiddordeb mewn adeiladu gardd synhwyrdd; tra bod cwmni adeiladu yn addas ar gyfer unrhyw waith adeiladu neu adnewyddu.
- Cofiwch y gallai fod gan fusnes rwystrau a byddai'n ddoeth cydnabod y rhain yn eich cyfathrebu cychwynnol.
- Amlinellwch yn glir sut y gallai partneriaeth fusnes symud ymlaen, camau nesaf ayb.
- Peidiwch â chymryd yn ganiataol mai dim ond sefydliadau mawr sydd â diddordeb neu allu o ran gwirfoddoli cyflogwyr. Mae gan fusnesau bach gyllidebau llai a llai o weithwyr, ond gallant fod yn fwy hyblyg ac ymatebol oherwydd seilwaith llai cymhleth a llai o fiwrocratiaeth.
- Byddwch yn barod. Os bydd busnes yn cysylltu, mae angen gwybodaeth ac arweiniad barod arnoch. Mae pecyn busnes syml ag enghreifftiau o gyfleoedd gwirfoddoli, sut rydych chi'n cydnabod cefnogwyr corfforaethol yn fan cychwyn da.
- Ystyriwch a oes ystyriaethau moesegol y mae angen i chi eu cadw mewn cof. Dylid ystyried materion megis a yw buddiannau neu ddull y busnes yn mynd yn groes i werthoedd y sefydliad.

Cam 5 - Rheoli Gwirfoddolwyr

Bydd cyfranogiad llwyddiannus Gwirfoddolwyr a Gefnogir gan y Cyflogwr yn aml yn dibynnu ar lefel y cymorth sydd ei angen. Dylech o leiaf:

- Eu cyflwyno i'r sefydliad, gan gynnwys lechyd a Diogelwch, cynllun yr adeilad, toiledau, allanfeydd tân, cyfleusterau cegin a defnyddio offer.
- Manteisio ar y cyfle i ddweud wrth wirfoddolwyr am waith y sefydliad a sut y bydd eu gwirfoddoli yn effeithio ar eich sefydliad.
- Penodi aelod o staff neu wirfoddolwr i gefnogi a goruchwylio gweithgarwch.
- Rhoi adborth a chofiwch ddiolch i wirfoddolwyr a'u cyflogwr.

Cam 6 - Gwerthuso ac Adborth

Mae angen i'r sefydliad a chyflogwyr asesu a oedd CGG yn weithgaredd gwerth chweil iddyn nhw.

Mae'r cwestiynau canlynol yn fan cychwyn da:

Elusen / Mudiad Gwirfoddol:

- A oedd y canlyniad yn cyd-fynd â nod y gweithgaredd gwirfoddoli?
- A oedd yn brofiad cadarnhaol i'r sefydliad gwirfoddol a'i fuddiolwyr?
- A fu effeithiau mesuradwy ar y sefydliad a'i randdeiliaid?

Cyflogwr:

- A wnaeth wella'r proffil?
- A wnaeth helpu eich busnes i ddeall yr angen yn y gymuned yn well?
- A wnaeth wella gwaith tîm ac arweinyddiaeth?
- A wnaeth wella sgiliau cyflogeion?
- A oedd yna ganlyniadau cadarnhaol annisgwyl arall yn deillio o'r gwirfoddoli?

Cyflogeion:

- A fyddant yn parhau i wirfoddoli mewn rhyw ffordd?
- A wnaeth y gwirfoddoli roi heriau a sgiliau newydd iddynt neu wella sgiliau presennol?
- A wnaethant ei gael yn werth chweil?
- A wnaethant ei fwynhau?



CASGLIAD

Gobeithiwn bod y ddogfen hon wedi bod o ddefnydd i chi wrth benderfynu a ddylid ystyried sefydlu cynllun CGG a rhai o'r materion y bydd angen i chi eu hystyried.

Yn ddarn olaf o gyngor, gofynnwn i chi beidio byth ac amcangyfri'n rhy isel faint o amser y bydd CGG yn ei gymryd i'w sefydlu; hyd yn oed pan fydd perthynas yn bodoli eisoes gyda busnes.

Ar y cyfan rydym wedi dysgu llawer o'n taith a byddem yn argymhell rhoi cynnig arni.

Pob lwc gyda'ch taith chi.



ATODIAD A - AM Foothold CYMRU

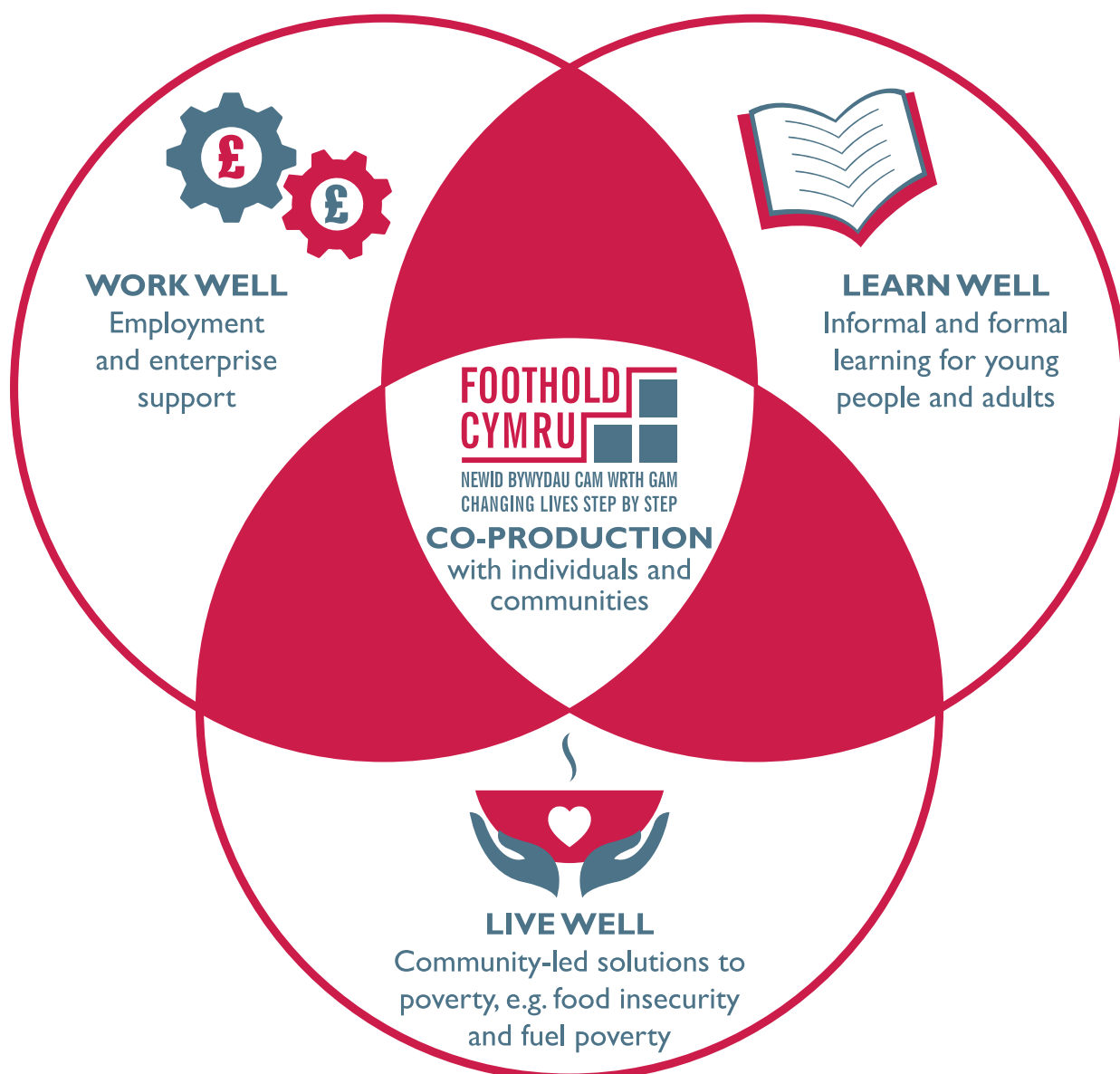
Elusen cyfiawnder cymdeithasol yw Foothold Cymru. Sefydliad cymunedol sy'n gweithio i leihau tlodi ac anghydraddoldeb drwy helpu pobl i ddefnyddio'u cryfderau a'u sgiliau i sicrhau newid parhaol.

Cenhadaeth

Ein cenhadaeth yw gwella bywydau pobl drwy fynd i'r afael ag achosion a chanlyniadau tlodi ac anghydraddoldeb. Rydym yn cynllunio ein gwasanaethau gydag unigolion a chymunedau yr effeithir arnynt fwyaf gan y materion hyn, ac nid ar eu cyfer.

Yr Hyn Rydym yn ei Wneud

Rydym yn canolbwyntio ar dri maes rhyng-gysylltiedig:



Byw'n Dda:

Rydym yn cynnig amrywiaeth o wasanaethau sy'n cefnogi cynhwysiant ariannol. Mae hyn yn amrywio o fynediad at fwyd fforddiadwy, cymorth i'r rhai mewn tlodi tanwydd, cyllidebu, mynediad i ddillad, llyfrau a theganau, deunyddiau celf a chrefft i blant a phobl ifanc, cyfleusterau golchi dillad, deunyddiau ac offer addurno cartref a llawer mwy.

Dysgu'n Dda:

Rydym yn deall nad yw lleoliad dysgu traddodiadol yn gweithio i bawb. Rydym yn cynnig amrywiaeth o gyfleoedd dysgu ffurfiol ac anffurfiol i bobl ifanc ac oedolion sydd wedi cael eu methu gan y system draddodiadol.

Gweithio'n Dda:

Rydym yn darparu cymorth cyflogaeth a menter mewn ymateb i anghenion ein cymuned. Fel rhan o hyn rydym yn cynnig amrywiaeth o hyfforddiant cyflogadwyedd a lleoliadau gwaith â thâl.

Yn sail i'n gwaith mae'r wybodaeth bod ein planed yn fregus ac mewn argyfwng ac mae cynaliadwyedd yn allweddol i'r holl waith a wnawn.

ATODIAD B - ASTUDIAETHAU ACHOS

FAS a Foothold Cymru

Sefydlwyd Fire and Security Alarms (FAS) yng Nghaerfyrddin yn 2005 i ddiwallu anghenion diogelwch busnesau a pherchnogion tai ledled De a Gorllewin Cymru.



Mae perchnogion FAS, Emyr Evans a Timothy Humfryes, ill dau wedi bod yn y diwydiannau trydan a diogelwch ers 1989.

Cymhwysodd Tim fel trydanwr ar ôl gwasanaethu ei gyfnod fel prentis. Mae wedi arbenigo mewn gwaith tân, atal tresmasu, teledu cylch cyfyng a gwaith trydanol ers dros 20 mlynedd.

Mae gan Emyr radd mewn electroneg ac mae wedi bod yn arbenigo mewn systemau atal tresmasu, galwadau nyrsys a mynediad i ddrysau ers cymhwyso fel prentis yn 1989.

Maent yn cyfuno i wneud tîm sy'n ymroddedig i ddarparu gwasanaeth proffesiynol o ansawdd uchel i'w holl gwsmeriaid.

Darparodd FAS holl adeiladau Foothold Cymru â larymau diogelwch a tân, a phan glywsant am ein Sied Offer newydd, gwnaethant osod teledu cylch cyfyng yn y gweithdy ond heb godi tâl ar yr elusen am lafur, fel y gellid gwario arian ar fwy o offer a bod o fudd i'r teuluoedd rydym yn gweithio â nhw.

Gan fod gennym eisoes berthynas gyda FAS, roedd gofyn i'r perchnogion ymuno â'r Gweithgor yn beth amlwg i'w wneud. Roedd Emyr yn gallu siarad am ei brofiad o gefnogi grwpiau bach gwirfoddol ac elusennol a'r anhawster a wynebier gan fusnesau bach wrth ddarparu cymorth parhaus. Dywed Emyr "mae hi wastad yn haws rhoi cyfraniad untro. Ond mae ymrwymiad parhaus yn anodd pan mai dim ond tîm bach sydd gennych a busnes prysur."

Er gwaethaf eu hamserlen brysur, roedd FAS yn hapus i archwilio gyda ni sut y gallai BBaCh fod yn rhan o'n rhaglen beilot CGG. Wrth i ni drafod gwahanol opsiynau, daeth hi'n amlwg yn gyflym mai ymrwymiad parhaus i gynnig gwaith Pro Bono oedd yr ateb gorau i gyd-fynd ag amserlen brysur FAS. Yn ogystal, roedd ganddynt ddiddordeb yn ein helpu i godi arian ar gyfer rhai o'n hapeliadau arfaethedig. O safbwynt Foothold Cymru, roedd cefnogaeth Pro Bono i'n gweithgareddau craidd lechyd a Diogelwch a Diogelwch yn gynnig hynod ddeniadol a byddai'n arbediad sylweddol ar ein costau rhedeg. Eisoes, mae cyngor a chyfraniadau o fath arall wedi'u rhoi ac rydym wrth ein bodd gyda'n partneriaeth newydd â FAS, sydd wedi trosi trefniant ad hoc yn ymrwymiad parhaus lle mae pob ochr yn deall ffiniau'r berthynas.

O ystyried eu diddordeb mewn codi arian ar ein rhan, gofynnwyd i FAS a allem fod yn Elusen y Flwyddyn iddynt ac rydym wrthi'n trafod sut y gallant godi arian ar ein rhan. Mae'r trafodaethau wedi canolbwyntio ar Hanner Marathon lleol Llanelli ac apelïadau eraill yr ydym wedi'u cynllunio ar gyfer y flwyddyn sy'n weddill.

Am fusnes mor fach sydd mor brysur, maent wedi bod yn hynod o gymwynasgar a chefnogol i Foothold Cymru, ac yr ydym yn edrych ymlaen at berthynas hir a buddiol i'r ddwy ochr.



Adeiladwyr T.A.D. a Foothold Cymru

Mae Adeiladwyr T.A.D. Cyf. yn gwmni adeiladu a pheirianeg sifil sydd wedi bod yn gyfrifol am gyflawni ystod amrywiol o brosiectau o fri ledled De Cymru yn llwyddiannus ar gyfer cleientiaid yn y sector Cyhoeddus a'r sector Preifat. Mae'r cwmni'n gwmni teuluol uchel ei barch sydd wedi'i leoli yn Ffwrnes, Llanelli.

Caiff T.A.D. ei redeg gan ddau o'i sylfaenwyr, Anthony a Delwyn Jones, sy'n falch o gael y genhedlaeth nesaf o aelodau'r teulu yn cymryd rhan weithgar iawn yng ngweithrediad y busnes o ddydd i ddydd. Wrth wneud hynny, maent yn sicrhau bod arwyddair y cwmni - "Adeiladu ar Werthoedd Traddodiadol", yn cael ei gynnal.

Mae'r Cwmni wedi ymrwmo i berthynas hirdymor gyda'i Gleientiaid ac mae ganddo ddull syml o ofalu am gwsmeriaid - yn y bôn maent yn trin eu Cleientiaid fel yr hoffent gael eu trin eu hunain. Nid yn unig y mae ganddynt enw da haeddiannol am waith o ansawdd uchel, maent hefyd yn adnabyddus am gefnogi pobl ifanc yn y cymunedau y maent yn gweithio ynddynt.

Cymerodd T.A.D. ran yn y grŵp ffocws a'r ymchwil cychwynol i'r Cynllun Gwirfoddoli Gweithwyr gyda Foothold Cymru, ac roeddent yn awyddus i chwarae rhan. Roeddent am roi rhywbeth yn ôl y byddai'r bobl ifanc yn ei ddefnyddio a'i fwynhau, felly ar ôl edrych ar yr holl brosiectau yn Foothold Cymru, penderfynwyd adeiladu barbeciw Brics yng Ngardd Gymunedol Foothold Cymru.



**FOOTHOLD
CYMRU**

**NEWID BYWYDAU CAM WRTH GAM
CHANGING LIVES STEP BY STEP**



Defnyddir yr Ardd Gymunedol i ddysgu pobl ifanc ar brosiectau Foothold Cymru sut i dyfu eu bwyd eu hunain, cynaeafu, ac yna cynhyrchu prydau maethlon gyda'r hyn y maent wedi'i dyfu. Roedd barbeciw yn ychwanegiad perffaith, gan y gallai'r bobl ifanc wedyn nid yn unig goginio'r cynnyrch yr oeddent wedi'i dyfu ond rhannu prydau bwyd a chymdeithasu mewn man diogel yn yr awyr agored. Mae gan lawer o'r bobl ifanc y mae Foothold Cymru yn gweithio â nhw broblemau gorbryder cymdeithasol, ac roedd barbeciw yn ffordd ddelfrydol o'u cyflwyno i brydau grŵp a chymdeithasu.

Gan fod gan T.A.D. fricswyr arbenigol, roeddent yn awyddus i gymryd rhan a darparu'r cyfleuster hwn i'r bobl ifanc. Mae gwaith wedi dechrau ar baratoi'r safle yn yr ardd drwy osod sylfaen goncrit, ac yn ystod yr wythnosau nesaf bydd yr adeiladwyr yn creu cyfleuster newydd i'r bobl ifanc a fydd yn cael ei ddefnyddio bob wythnos.

Esboniodd Delwyn pam roedd T.A.D. yn awyddus i fod yn rhan o'r Cynllun Gwirfoddoli Gweithwyr: "Rydym yn ffodus fel cwmni y gallwn gefnogi cymunedau, rydym yn gallu gwneud ac rydym am roi rhywbeth yn ôl. Mae pobl ifanc a'u datblygiad yn arbennig o bwysig i ni, felly pan ddaeth y cynnig i weithio gyda Foothold Cymru fe wnaethom neidio ar y cyfle!"

I Foothold Cymru, mae gweithio gyda T.A.D. wedi bod yn gyfle newydd a buddiol i weithio'n agos gyda phartner newydd fel rhan o'r cynllun CGG. Mae prosiect pwysig wedi elwa ar farbeciw newydd sbon, pwrpasol a fydd yn adnodd gwych i'r bobl ifanc rydym yn gweithio gyda nhw ac yn caniatáu i ni wneud rhagor i gefnogi mwy o gadernid tlodi bwyd ymhlith pobl ifanc yn y gymuned. Gobeithiwn hefyd y bydd yn ddechrau perthynas barhaus â T.A.D.



TRJ yn cefnogi Foothold Cymru



Sefydlwyd TRJ gan Thomas Richard Jones yn 1935 pan gafodd ei ddadurithio gan weithio i eraill, penderfynodd fynd ar ei liwt ei hun a dechrau'r hyn a ddaeth yn fusnes teuluol hynod lwyddiannus ac uchel ei barch. Daeth y Cwmni'n gyfyngedig yn 1971 gyda'r brodyr yn gweithio ochr yn ochr â'r Mr Jones hyn tan ei ymdeoliad yn 1973.

Yn y 1980au cymerodd meibion Huw, Dafydd ac Owain, ran weithredol yn y busnes, ac yna John, mab David. Mae tair cenhedlaeth o'r un teulu bellach yn arwain y cwmni i mewn i'r 21ain Ganrif.

Mae arwyddair y cwmni "Adeiladu ar sylfaen gadarn" yn dyst i'r ymdrechion a wnaed gan genedlaethau blaenorol ac mae'n deyrnged i'w hetifeddiaeth.



Roedd gan Foothold Cymru eisoes berthynas â TRJ. Pan agorwyd y llyfrgell fenthyca offer gyntaf erioed yn Sir Gâr, roeddent yn hael iawn yn cefnogi Foothold Cymru gyda rhoddion o Offer ac Offer Diogelu Personol a ychwanegwyd i'r llyfrgell ac a oedd ar gael i aelodau eu benthyca.

Gwnaethom ailgysylltu eto â TRJ fel rhan o'n gwaith yn ymwneud â Gwirfoddoli Cyflogwyr. Golygodd newid mewn staff bod Stuart Thomas wedi'i benodi i gysylltu ag elusennau a grwpiau cymunedol lleol ac ef oedd ein prif gyswllt wrth i ni archwilio gyda'n gilydd sut y gallem sefydlu rhaglen CGG er ein lles ein gilydd gyda'r busnes.

Esboniodd Stuart sut yr oedd nodau Gwirfoddoli Corfforaethol TRJ yn cyd-fynd â'r ardaloedd daearyddol yr oeddent yn gweithio ynddynt. Mae'r rhan fwyaf o gontractau TRJ yn nodi bod gwaith gwirfoddoli yn cael ei wneud yn y cymunedau y

maent yn gweithio ynddynt. Roedd hyn yn golygu eu bod bellach wedi'u cyfyngu o ran y cymorth y gallent ei ddarparu, ond roeddent yn parhau'n gadarnhaol iawn am helpu elusen leol.

Roedd Foothold Cymru wrthi'n sefydlu siop ailbaentio gymunedol newydd fel rhan o'n Hyb Dim Gwastraff. Roedd angen rhywfaint o gymorth arbenigol arnom i sefydlu'r siop ailbaentio a hefyd i wneud rhywfaint o baentio ac addurno yr oedd mawr ei angen yn yr Hyb Dim Gwastraff.

Ymunodd Steve, y paentiwr o TRJ, â'r staff am ddiwrnod ym mis Mai 2022, ac ar ôl sicrhau bod yr holl baent newydd yn y siop ailbaentio wedi'u storio'n gywir ac yn ddiogel, nid oedd fawr o dro'n adnewyddu ein coridor mewnol a chreu wal nodwedd wedi'i phaentio yn y llyfrgell offer.



Nid yn unig y gwnaeth waith paentio proffesiynol, ond wrth wneud hynny rhoddodd gyngor ar baentio a pharatoi i'r rhai sydd ar leoliadau gwaith Foothold Cymru, a fydd yn gweithio yn y siop ailbaentio.

Bydd staff Foothold Cymru a'r rhai sydd ar leoliadau gwaith bellach yn gallu trosglwyddo'r wybodaeth newydd hon i gwsmeriaid y siop, a dangos ansawdd y paent wedi'i ailgylchu iddynt a ddefnyddiwyd ar waliau'r coridor. Bydd hyn yn helpu cynifer o'n teuluoedd i arbed arian, gan y gallant adnewyddu eu cartrefi eu hunain yn rhad a gyda chyngor arbenigol wedi'i drosglwyddo o TRJ drwy Foothold Cymru.

Darllen / Adnoddau Pellach:

Mae'r dolenni canlynol yn adnodd gwych i'ch helpu ar eich ffordd:

EVEN Publications: Employee Volunteering.

<https://www.europeanvolunteercentre.org/evenpublications>

Employer Supported Volunteering: A guide produced by CIPD to support employers.

<https://www.cipd.co.uk/knowledge/strategy/volunteering/employer-supported-factsheet>

Volunteering is the Business: A study detailing employers' and employee's attitudes to workplace-based volunteering.

Volunteering to Learn: An in-depth study capturing the educational and personal development benefits for employees who volunteer.

[volunteering-to-learn_tcm18-9086.pdf \(cipd.co.uk\)](https://www.cipd.co.uk/volunteering-to-learn_tcm18-9086.pdf)

Time Well Spent: This is a report of a 2019 survey carried out by NCVO which benchmarks current corporate volunteering activity and presents the challenges and benefits of such schemes.

<https://www.ncvo.org.uk/policy-and-research/volunteering-policy/research/time-well-spent>

The website of Business in the Community in Wales:

<https://www.bitc.org.uk/business-in-the-community-cymru/>

The Current State of Corporate Volunteering - a Third Sector Perspective: A 2018 study published by the Corporate Volunteering Network.



NEWID BYWYDAU CAM WRTH GAM
CHANGING LIVES STEP BY STEP